

Nätutvecklingsplan Bliekevare Nät AB 2025-2034

2024-12-15

Innehållsförteckning

1.	Uppgifter om företaget och företagens elnät	3	2024-12-17
1.1	Uppgifter om företaget	3	
1.2	Uppgifter om företagens elnät	3	
1.3	Karta över området där företaget bedriver nätverksamhet	4	
2.	Behov av överföringskapacitet i elnätet	7	
2.1	Redogörelse för företagens prognosarbete	7	
2.2	Prognos för behovet av överföringskapacitet i elnätet 2025–2034	8	
2.2.1	Redogörelse för ökning och minskning av behov av överföringskapacitet	9	
2.3	Systemets nuvarande förmåga att möta prognosen	9	
3.	Planerade investeringar och alternativa lösningar	10	
3.1	Företagets tillvägagångssätt vid planering av åtgärder	10	
3.1.1	Redogörelse för valet av investeringar som företaget redovisat	10	
3.1.2	Redogörelse för valet av det mest kostnadseffektiva alternativet	10	
3.2	Planerade investeringar	10	
3.2.1	Kompletterande information om planerade investeringar	11	
3.3	Behov av flexibilitetstjänster och andra resurser	11	
3.3.1	Det förväntade behovet	11	
3.3.2	Redogörelse för olika typer av åtgärder inklusive omfattning av behovet av åtgärderna	11	
3.3.3	Omdirigering	11	
4.	Företagets bedömning om de planerade åtgärderna för perioden 2025–2034 möter behovet	12	
5.	Samråd	13	
5.1	Redovisning av resultat från offentligt samråd	13	
6.	Övrigt	14	

1. Uppgifter om företaget och företagens elnät

I det här kapitlet presenteras grundläggande information om elnätsföretaget och dess elnät.

1.1 Uppgifter om företaget

Bliekevare Nät AB ("Bliekevare Nät") är ett elnätsföretag som äger och driver elnät i Dorotea respektive Vansbro kommuner i Västerbotten respektive Dalarna. Se Tabell 1 för ytterligare information.

Tabell 1. Uppgifter om företaget

Företagsnamn	Bliekevare Nät AB
Organisationsnummer	556720-3996
Kontaktperson(er)	Tord Östlund
E-post	t.oestlund@enbw.com
Telefonnummer	+46 (0)730-78 28 06
Länk till nätutvecklingsplan som delats inför samråd (preliminär nätutvecklingsplan)	https://www.enbw.se
Länk till information om samrådet	https://www.enbw.se
Länk till slutlig nätutvecklingsplan	https://www.enbw.se
Länk till slutlig samrådsredogörelse	https://www.enbw.se
Bilagor	-
Kartbilagor	-

1.2 Uppgifter om företagens elnät

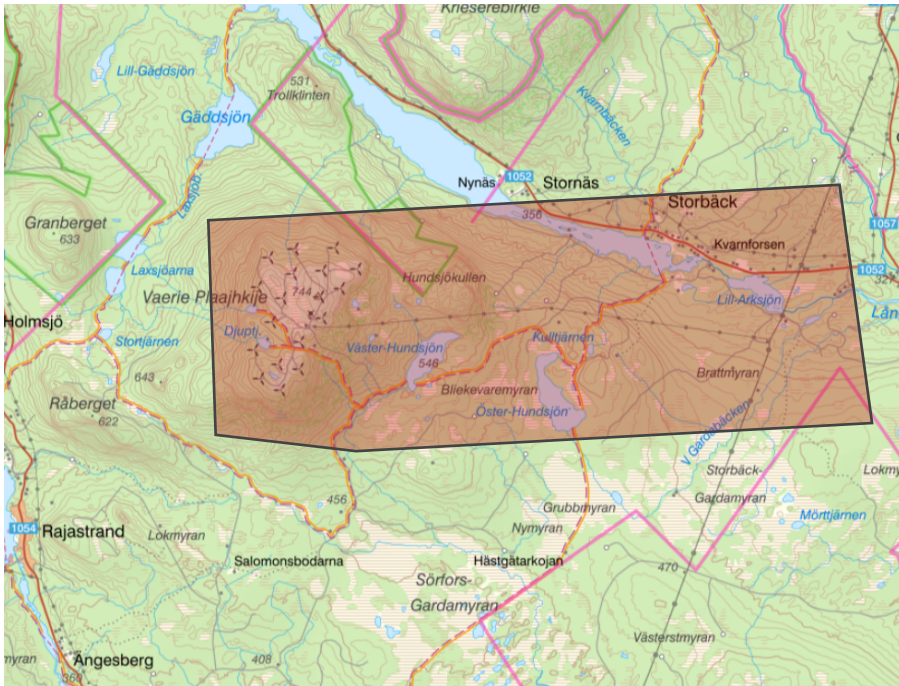
Bliekevare Nät äger elnät inom två olika geografiska områden, dels i Dorotea kommun, dels i Vansbro kommun. Den del av företagens elnät som är beläget i Dorotea kommun ansluter vindkraftparken Bliekevare till överliggande nät, Svenska kraftnäts transmissionsnät. I Vansbro kommun innehar företaget ett elnät med dragning mellan vindkraftparken Röbergsfjället och Ellevios överliggande nät. I det följande kommer dessa två delområden att omnämnas "Bliekevare Dorotea" respektive "Bliekevare Röbergsfjället".

För Bliekevare Dorotea är de olika ägarna i vindkraftparken Bliekevare i dagsläget de enda anslutna kunderna till företagens elnät. Delområdet omfattar elnät med en sträckning om cirka 12 km jordkabel och ca 7 km luftledning med en konstruktionsspänning om 36 kV. Utöver ledningar äger Bliekevare Dorotea även annan utrustning såsom ställverk, transformator och kontrollutrustning.

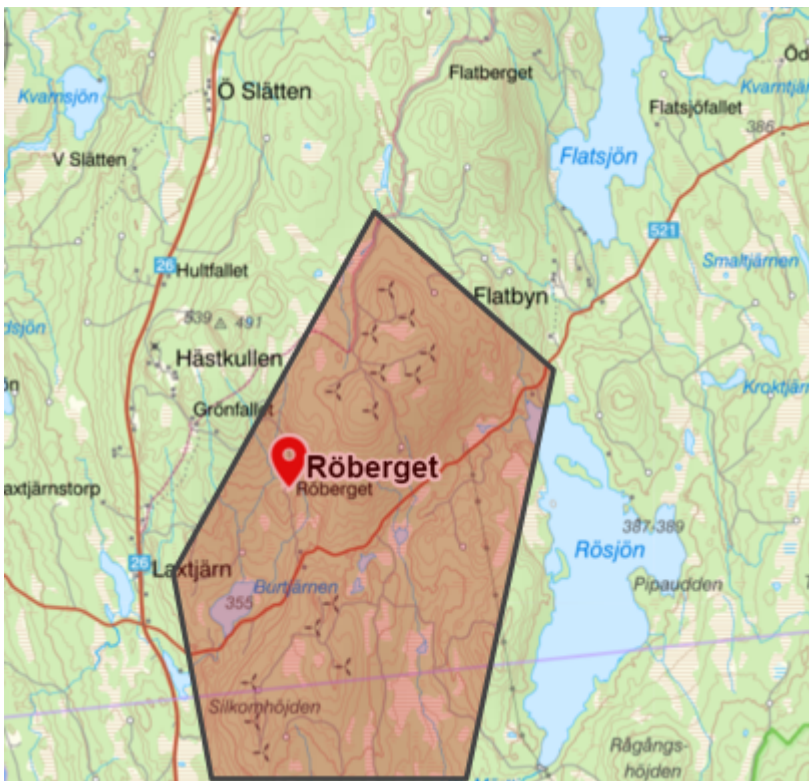
Bliekevare Röbergsfjället ansluter ett par kluster av vindkraftverk till Ellevios station Flatbyn och delområdet har ett fåtal anslutningspunkter. Delområdet omfattar elnät med en sträckning om cirka 14 km jordkabel med en konstruktionsspänning om 24 kV. Utöver ledningar äger Bliekevare Röbergsfjället även annan utrustning såsom kopplingskiosker.

1.3 Karta över området där företaget bedriver nätverksamhet

Figur 1 visar området där företagets elnät, delområde Bliekevare Dorotea, är beläget. Figur 2 visar i sin tur det ungefärliga område inom vilket företagets elnät, delområde Bliekevare Röbergsfjället, är draget.



Figur 1. Karta över området där företagets elnät, delområde Bliekevare Dorotea, är beläget.
Källa: Lantmäteriet.



Figur 2. Karta över området där företagets elnät, delområde Bliekevare Röbergsfjället, är beläget.
 Källa: Lantmäteriet.

Figur 3 visar en mer utzoomad bild på de två delområdena för att ge läsaren en bättre överblick över i vilka delar av landet företagets elnät finns.



Figur 3. Karta över elnätets geografiska lokalisering. Källa: Lantmäteriet.

2. Behov av överföringskapacitet i elnätet

I det här kapitlet beskrivs överföringsbehovet i elnätsföretagets elnät idag och i framtiden.

2.1 Redogörelse för företagets prognosarbete

Delområde 1 – Bliekevare Dorotea

I och med att företagets elnät byggts enbart i syfte att ansluta Bliekevare vindkraftpark till elnätet bedömer företaget att elnätet är av delvis annan karaktär än exempelvis ett traditionellt lokalt eller regionalt elnät som ansluter många olika kunder, både vad gäller elproduktion och elanvändning. Företagets elnät har en begränsad utsträckning med endast ett fåtal anslutna produktionskunder och är geografiskt beläget i ett glesbebyggt område.

Dessa faktorer gör att företaget bedömer det som osannolikt att företagets elnät skulle påverkas av generella utvecklingsbehov av överföringskapacitet i elnätets närområde. Å andra sidan kan detta inte uteslutas, eftersom företaget liksom andra elnätföretag omfattas av anslutningsplikt.

Mot denna bakgrund har företaget valt att främst använda sig av dialog med relevanta intressenter för att samla in synpunkter och information kring utvecklingen av överföringsbehov i företagets elnät på 10 års sikt.

Dessa intressenter innefattar Dorotea kommun, Region Västerbotten, Länsstyrelsen Västerbotten samt E.ON Energidistribution som innehar områdeskoncession i området. Utöver detta har företaget även tagit hjälp av information i offentliga dokument såsom Svenska kraftnäts nätutvecklingsplan och långsiktiga marknadsanalys.

I den dialog som förts med ovan nämnda aktörer har ingen information om förändrade behov av överföringskapacitet i Bliekevare Doroteas elnät framkommit. Svenska kraftnät har beretts möjlighet att yttra sig över företagets nätutvecklingsplan i samband med samrådet och meddelat att man inte har några synpunkter. Därmed antas i prognosen att överföringsbehovet i Bliekevare Nätets elnät inte kommer att påverkas av några planerade åtgärder hos Svenska kraftnät.

Däremot finns önskemål från anslutande kunder att öka vindparkens inmatningseffekt med 64 MW från dagens 36 MW till totalt 100 MW från år 2028. Positivt förhandsbesked har givits från Svenska kraftnät för en sådan ökning av effektinmatning.

Delområde 2 – Bliekevare Röbergsfjället

Med samma resonemang som för delområde Bliekevare Dorotea har Bliekevare Nät valt att främst använda sig av aktörsdialoger för att inhämta information om eventuella förändringar i överföringsbehov för företagets delområde Bliekevare Röbergsfjället.

Intressenter för delområde Bliekevare Röbergsfjället innefattar Vansbro kommun, Region Dalarna, Länsstyrelsen Dalarna samt Ellevio som både innehar områdeskoncession i området och är det överliggande elnät som Bliekevare Röbergsfjället ansluter till.

I den dialog som förts med ovan nämnda aktörer har ingen information om förändrade behov av överföringskapacitet i Bliekevare Doroteas elnät framkommit. Både Länsstyrelsen och regionen har återkopplat att dessa inte

känner till några initiativ eller planer som förväntas leda till förändrade överföringsbehov i företagets elnät.

Nätföretaget har för de båda delområdena gjort bedömningen att ingen information som framgår av Svenska kraftnäts nätutvecklingsplan för 2024-2033¹ förväntas påverka överföringsbehovet i Bliekevare Nät elnät. Svenska kraftnät har beretts möjlighet att yttra sig över företagets nätutvecklingsplan i samband med samrådet och meddelat att man inte har några synpunkter. Därmed antas i prognosen att överföringsbehovet i Bliekevare Nät elnät inte kommer att påverkas av några planerade åtgärder hos Svenska kraftnät.

Givet den information som framkommit, bedömer Bliekevare Nät att det kommer att ske en ökning av överföringsbehovet under kommande 10 år. Prognosen blir att dagens behov av överföringskapacitet för produktion i företagets nät förväntas stanna på dagens nivå om 36 MW för Bliekevare Dorotea respektive 28 MW för Röbergsfjället fram till år 2028, då en ökning av överföringsbehov till totalt 100 MW förväntas ske i delområde Bliekevare Dorotea. Ingen förändring i överföringsbehov förväntas ske i delområde Bliekevare Röbergsfjället.

2.2 Prognos för behovet av överföringskapacitet i elnätet 2025–2034

Överföringsbehovet i Bliekevare Nät elnät förväntas kvarstå på dagens nivå fram till år 2028, då en ökning om 64 MW förväntas ske i delområde Bliekevare Dorotea. Överföringsbehovet idag motsvarar anslutningseffekterna om 36 MW respektive 28 MW hos de anslutna produktionskunderna, vindkraftparken Bliekevare respektive vindkraftparken Röbergsfjället. Från och med 2028 förväntas det totala överföringsbehovet för elnätsföretaget uppgå till 128 MW, varav 100 MW i delområde Bliekevare Dorotea respektive 28 MW i delområde Bliekevare Röbergsfjället.

Tabell 2. Prognos över behov av överföringskapacitet i elnätet 2025–2034

Prognos för överföringsbehov (MW)		
Delområde	Bliekevare Dorotea	Bliekevare Röbergsfjället
2025	36	28
2026	36	28
2027	36	28
2028	100	28
2029	100	28
2030	100	28
2031	100	28
2032	100	28
2033	100	28
2034	100	28

¹ Se https://www.svk.se/siteassets/om-oss/rapporter/2023/svk_natutveckling_2024-2033.pdf

2.2.1 Redogörelse för ökning och minskning av behov av överföringskapacitet

Ingen ökning eller minskning av överföringsbehovet i Bliekevare Nätets elnät förväntas ske under kommande tioårsperiod, 2025–2034 i delområde Bliekevare Röbergsfjället. I delområde Bliekevare Dorotea förväntas överföringsbehovet öka med 178 % år 2028.

2.3 Systemets nuvarande förmåga att möta prognosen

Distributionsnätsföretaget ser idag inga kapacitetsbegränsningar i det egna eller överliggande elnätet som gör det svårt att möta överföringsbehovet i prognosen som gjorts fram till 2028. Företaget använder i dagsläget inte några flexibilitetsresurser eller andra resurser som alternativ till nätutbyggnad. Detta gäller för båda aktuella delområden. Däremot förutser nätföretaget att kapacitetsbegränsningar kan komma att uppstå i det egna nätet från och med 2028 då överföringsbehovet förväntas öka med 64 MW, förutsatt att inga åtgärder vidtas för att hantera det ökande effektbehovet.

Sammanfattningsvis bedömer Bliekevare Nät att företagets elnät idag klarar att tillgodose de anslutna nätkundernas nuvarande överföringsbehov om totalt 64MW (36 + 28MW) men att kapacitetsbegränsningar förväntas uppstå från och med 2028 i samband med ett ökande överföringsbehov.

3. Planerade investeringar och alternativa lösningar

Kapacitetshöjande investeringar planeras under den kommande tioårsperioden för att kunna möta den prognosticerade ökningen av överföringsbehov i delområde Bliekevare Dorotea från och med 2028.

3.1 Företagets tillvägagångssätt vid planering av åtgärder

Företaget är i tidigt skede vad gäller att planera nödvändiga åtgärder för att kunna möta det ökande överföringsbehovet i delområde Bliekevare Dorotea. För att avgöra vilka åtgärder som är nödvändiga kommer närföretaget både att analysera behovet av förstärkningar ur ett tekniskt perspektiv samt genomföra ekonomiska kalkyler för att bestämma åtgärd.

3.1.1 Redogörelse för valet av investeringar som företaget redovisat

Som beskrivits ovan är företaget i tidigt skede för att planera nödvändiga investeringar för att kunna möta det ökande överföringsbehovet i delområde Bliekevare Dorotea. Företaget förutser dock att investeringen kommer att röra utbyggnad eller förstärkning av befintligt nät i och med att flexibilitetslösningar inte anses rimliga eller tillräckliga för att tillgodose det ökade överföringsbehovet. Det beror på att det endast finns en ansluten vindkraftpark till elnätet, varför flexibilitetspotentialen är begränsad.

3.1.2 Redogörelse för valet av det mest kostnadseffektiva alternativet

För att avgöra vilket som är det mest kostnadseffektiva alternativet för att förstärka nätet för att möta det ökade överföringsbehovet kommer nätföretaget att genomföra initiala ekonomiska kalkyler samt projektkalkyler. Eftersom de förstärkningar som krävs är anslutningsledningen till vindparken kan inte behovet av överföringskapacitet mötas genom flexibilitetstjänster.

3.2 Planerade investeringar

I Tabell 3 redovisas de investeringar som planeras inom nätföretagets elnät under kommande tioårsperiod. Endast en investering planeras i delområde Bliekevare Dorotea. Inga investeringar är planerade i delområde Bliekevare Röbergsfjället. Notera att den enda planerade investeringen är i ett tidigt skede och att detaljer kring investeringens omfattning och kostnad till stor del saknas i nuläget.

Tabell 3: Planerade investeringar för kommande tioårsperiod

2024-12-17

Delområde	Projekt-benämning	Projekt-beskrivning	Syfte med projektet	Projekt-status	Tidpunkt för drift-sättning
Bliekevare Dorotea	Kapacitets-ökning 2028	Förstärkning av nätet för att öka överföringskapaciteten (effektinmatning) i det egna nätet	Förstärkning av nätet för att tillgodose den anslutna kunders önskemål om ökad inmatnings-effekt om 64 MW	5 Under över-vägande (ej internt beslutad)	2028

Projektstatus anges med något av följande alternativ:

- 1 Planerad (internt beslutad)
- 2 Inväntar tillstånd
- 3 Tillstånd beviljat, ej påbörjad
- 4 Påbörjad
- 5 Under övervägande (ej internt beslutad)
- 6 Övrigt (ska specificeras)

3.2.1 Kompletterande information om planerade investeringar

Den planerade investeringen i Bliekevare Dorotea är i förstudiefas. Resultatet av förstudierna förväntas ge en tydligare bild om vilka åtgärder som är nödvändiga.

3.3 Behov av flexibilitetstjänster och andra resurser

Inget behov av flexibilitetstjänster och andra resurser förväntas finnas under prognosperioden 2025–2034. Den prognosticerade ökningen av överföringsbehov förväntas i stället mötas genom förstärkning av nätföretagets elnät.

3.3.1 Det förväntade behovet

Eftersom elnätet med planerade förstärkningar förväntas kunna möta det prognosticerade överföringsbehovet under kommande tio år, bedöms inga flexibilitetstjänster eller andra resurser som nödvändiga.

3.3.2 Redogörelse för olika typer av åtgärder inklusive omfattning av behovet av åtgärderna

Investeringar i nätförstärkning bedöms nödvändiga under kommande tio år för att möta det ökande överföringsbehovet.

3.3.3 Omdirigering

Ingen omdirigering har skett i företagets nät och förväntas inte ske under kommande tioårsperiod.

4. Företagets bedömning om de planerade åtgärderna för perioden 2025–2034 möter behovet

De planerade åtgärderna för att möta överföringsbehovet i företags elnät kommande tioårsperiod bedöms tillräckliga.

Det förväntas inga kapacitetsbegränsningar i överliggande elnät.

5. Samråd

Distributionsnätsföretaget ska samråda med Svenska kraftnät och berörda systemanvändare när det tar fram en nätutvecklingsplan. I arbetet med nätutvecklingsplanen har Bliekevare Nät genomfört ett samråd med alla berörda systemanvändare hösten 2024 genom att offentliggöra en preliminär nätutvecklingsplan på företagets hemsida under en period på sex veckor.

5.1 Redovisning av resultat från offentligt samråd

Sammanfattningsvis har det inte inkommit några synpunkter på den publicerade nätutvecklingsplanen under samrådet. Resultatet från samrådet redovisas i ett separat dokument, samrådsredogörelsen. Där framgår vilka aktörer som lämnat svar och hur dessa har beaktats vid framtagande av den slutgiltiga nätutvecklingsplanen. Samrådsredogörelsen finns tillgänglig på länken som anges i Tabell 1 i detta dokument.

6. Övrigt

2024-12-17

Ingen övrig information finns att lämna.